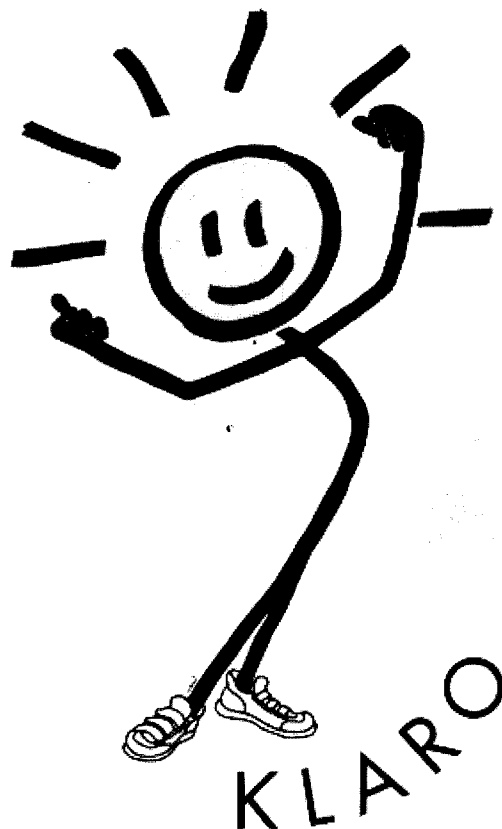


**Verein Programm  
Klasse2000  
e.V.**

**Gesundheitsförderung  
und  
Suchtvorbeugung  
in der Grundschule**

**Bericht über das  
Schuljahr 2004/2005**



# Verein Programm Klasse2000 e.V.

## Bericht über das Schuljahr 2004/2005



Gesundheitsförderung und Prävention sind nach wie vor zentrale gesellschaftliche Themen. Dass hier Erfolge zu erzielen sind, zeigen die aktuellen Studien der Bundeszentrale für gesundheitliche Aufklärung, wonach die Zahl rauchender Jugendlicher erstmals seit vielen Jahren wieder sinkt. Die Ergebnisse ermutigen, sich für die Prävention einzusetzen. Letztlich wird nur das Zusammenwirken vieler Maßnahmen zu einem gesellschaftlichen Wandel führen, der einen gesunden Lebensstil fördert. Klasse2000 liefert hierzu als größtes Grundschulprogramm seiner Art einen sehr wichtigen Beitrag. Herzlichen Dank an alle, die diese Arbeit unterstützen, sei es ideell oder finanziell.

### Klasse2000 in Zahlen

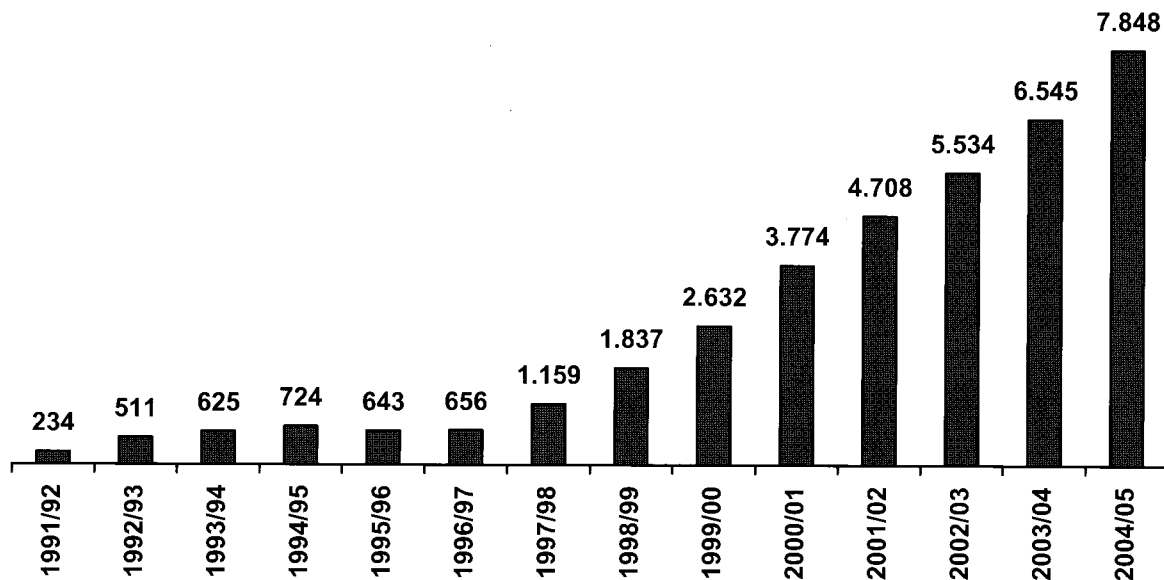
Das Wachstum von Klasse2000 ist ungebrochen, seit 1991 wurden über 300.000 Kinder erreicht. Im Schuljahr 2004/2005 nahmen 187.315 Kinder in 7.848 Schulklassen aus 16 Bundesländern teil (siehe Abb. 1). Zusammen mit den Klassenlehrern führten 1009 Klasse2000-Gesundheitsförderer die Unterrichtsstunden durch. Mehr als 3.900 Paten und Spender - Lions Clubs, Firmen, Eltern und viele andere - ermöglichten mit ihren Spenden den Schulklassen die Teilnahme am Programm.

**Abb. 1: Klasse2000 im Schuljahr 2004/2005**

	1. Klasse		2. Klasse		3. Klasse		4. Klasse		Insgesamt	
	Klassen	Schüler	Klassen	Schüler	Klassen	Schüler	Klassen	Schüler	Klassen	Schüler
Baden-Württemberg	314	7.581	234	5.859	221	5.478	186	4.650	955	23.568
Bayern	472	11.633	455	11.173	338	8.434	329	8.249	1.594	39.489
Berlin	97	2.261	70	1.729	73	1.749	36	909	276	6.648
Brandenburg	25	602	7	179	8	174	10	250	50	1.205
Bremen	5	131	8	200	1	26	4	99	18	456
Hamburg	14	380	17	437	15	379	11	296	57	1.492
Hessen	328	7.569	287	6.869	240	5.618	200	4.719	1.055	24.775
Mecklenburg-Vorp.	3	69	2	51	4	89	6	133	15	342
Niedersachsen	457	10.082	394	9.034	374	8.503	305	7.079	1.530	34.698
Nordrhein-Westfalen	289	7.359	208	5.251	132	3.369	113	2.790	742	18.769
Rheinland-Pfalz	160	3.857	127	3.037	87	2.117	79	1.943	453	10.954
Saarland	90	1.895	93	2.059	71	1.546	51	1.129	305	6.629
Sachsen	17	354	16	341	11	243	17	442	61	1.380
Sachsen-Anhalt	5	119	1	33					6	152
Schleswig-Holstein	267	6.065	177	4.194	117	2.699	75	1.764	636	14.722
Thüringen	39	835	16	323	29	620	11	221	95	1.999
<b>Insgesamt</b>	<b>2.582</b>	<b>60.792</b>	<b>2.112</b>	<b>50.769</b>	<b>1.721</b>	<b>41.044</b>	<b>1.433</b>	<b>34.673</b>	<b>7.848</b>	<b>187.278</b>

Im Vergleich zum Schuljahr 2003/2004 stieg die Zahl der teilnehmenden Klassen um 1.303. Das entspricht einem Zuwachs von 20 % (siehe Abb. 2).

**Abb. 2: Entwicklung der teilnehmenden Klassen seit dem Schuljahr 1991/92**



### DZI-Spenden-Siegel für Klasse2000

Im Juni 2005 erhielt Klasse2000 das Spenden-Siegel des Deutschen Zentralinstituts für Soziale Fragen (DZI) und wurde damit als förderungswürdig anerkannt. Mit dem Spenden-Siegel bestätigt das DZI u.a., dass bei Klasse2000 die Mittel sparsam und nachprüfbar verwendet werden und dass eine Kontrolle des Vereins und seiner Organe gegeben ist: „Der Verein Programm Klasse2000 e.V. leistet eine satzungsgemäße Arbeit. Werbung und Information sind wahr, eindeutig und sachlich. Der Anteil der Werbe- und Verwaltungsausgaben an den Gesamtausgaben ist nach DZI-Maßstab vertretbar“. Wir freuen uns über diese Auszeichnung!

Deutsches  
Zentralinstitut  
für soziale  
Fragen/DZI



DZI Spenden-Siegel:  
Geprüft+Empfohlen

### Entwicklung der Organisation

Der Vorstand des Vereins Programm Klasse2000 e.V. blieb unverändert und ist wie folgt besetzt:

Hartmut C. Hentschel, 1. Vorsitzender

Univ.-Doz. Dr. med. Pál L. Bölcskei, 2. Vorsitzender und wissenschaftlicher Leiter

Prof. Dr. med. Jörg-Michael Kimmig, Beauftragter des Governorrates der Lions Clubs

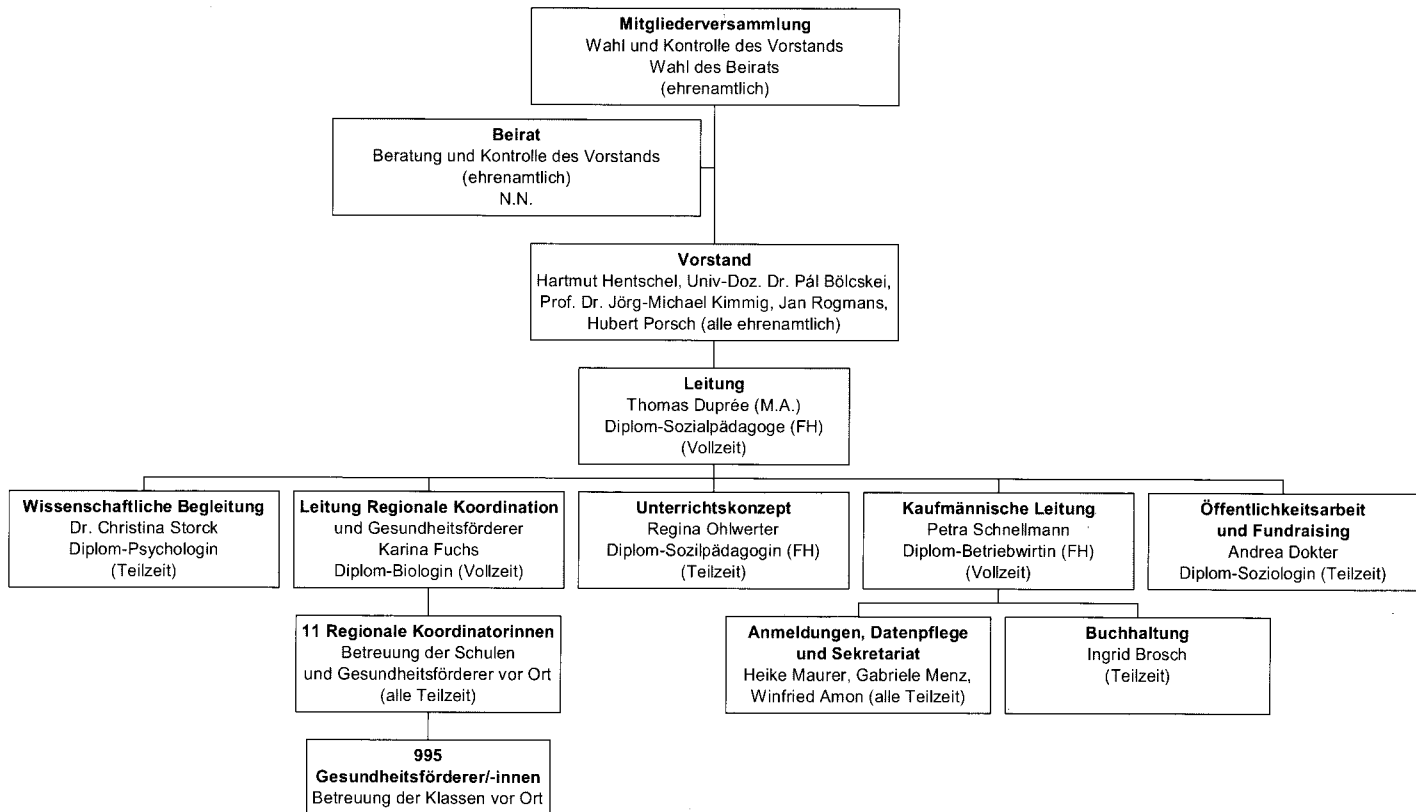
Jan Rogmans, Schatzmeister

Hubert Porsch, Schriftführer

Geplant ist die Einrichtung eines Beirats, der sich aber noch nicht konstituiert hat.

Die Zahl der Personalstellen erhöhte sich im Vergleich zum Jahr 2003/04 von 20 auf 21. In Hessen wurde eine weitere Regionale Koordinationsstelle (Teilzeit) eingerichtet. Bundesweit gibt es nun 11 dieser Stellen. Außerdem wurde eine Teilzeitstelle zur kontinuierlichen Weiterentwicklung der Unterrichtskonzepts geschaffen. In der Buchhaltung wurde durch eine Neuverteilung der Aufgaben, eine Stelle eingespart.

**Abb. 3: Organigramm Verein Programm Klasse2000 e.V.**  
Stand 30.06.2005



## Wirtschaftliche Entwicklung

Die Steigerung der Klassenzahlen hat sich positiv auf die wirtschaftliche Entwicklung des Geschäftsjahres ausgewirkt. Dieses wurde mit einem Überschuss in Höhe von € 134.013 (vor Zuführung in die Rücklagen) abgeschlossen. Den Rücklagen wurden € 106.000 zugewiesen. Davon sind € 31.000 für Ausgaben im Geschäftsjahr 2005/2006 bestimmt (vor allem für den Umzug, der durch eine Kündigung von Seiten der Vermieterin erforderlich ist).

Das Geschäftsjahr 2004/2005 entspricht einem Schuljahr und ist vergleichbar mit dem Geschäftsjahr 2003/2004. Ausgaben für Gesundheitsförderer und Unterrichtsmaterial zeigen wir gesondert, um der Bedeutung dieser Posten Rechnung zu tragen.

Der Jahresabschluss zum 30.6.2005 wurde unter Einbeziehung der Buchhaltung von der durch die Mitgliederversammlung gewählten Wirtschaftsprüfungsgesellschaft geprüft. Er erhielt einen uneingeschränkten Bestätigungsvermerk.

Für das Geschäftsjahr 2005/2006 gehen wir von einer weiterhin steigenden Klassenzahl aus, die sich günstig auf die Einnahmen auswirken wird. Trotz steigender Ausgaben, insbesondere durch den Umzug in neue Büroräume und die allgemeine Preisentwicklung, erwarten wir ein befriedigendes Ergebnis.

**Abb 4.:**  
**Gewinn- und Verlustrechnung des Vereins Programm Klasse2000 e.V. zum 30.06.2005**

<b>Einnahmen</b>	<b>01.07.03-30.06.04</b>	<b>01.07.04-30.06.05</b>
Spenden und Unterstützungen	1.637.197,67 €	1.899.327,09 €
Beiträge Mitglieder	400,00 €	400,00 €
Einnahmen Auslagenersatz	2.983,88 €	4.910,20 €
Sonstige Spenden	5.385,41 €	11.002,65 €
Sonstige Erträge	1.050,22 €	350,00 €
<b>Gesamteinnahmen</b>	<b>1.647.017,18 €</b>	<b>1.915.989,94 €</b>
<b>Ausgaben</b>		
Personalkosten Zentrale und Koordinatoren	605.667,53 €	653.043,90 €
Beiträge Berufsgenossenschaft	5.759,60 €	5.123,32 €
Fahrt- und Reisekosten	26.452,32 €	38.632,75 €
Fahrt- und Reisekosten Gesundheitsförderer	41.974,61 €	57.771,15 €
Honorare Gesundheitsförderer	396.626,40 €	482.039,22 €
Unterrichtsmaterial	256.764,00 €	269.718,12 €
Frachtkosten Unterrichtsmaterial	33.402,84 €	36.954,97 €
Versandabwicklung Unterrichtsmaterial	23.088,98 €	33.211,51 €
Fremdleistungen Unterrichtskonzepte	5.479,11 €	2.889,31 €
Abschreibungen	21.847,14 €	37.042,31 €
Raumkosten	29.238,46 €	25.757,50 €
Versicherungen	1.669,45 €	5.770,10 €
Geschenke bis € 40,-	526,93 €	360,12 €
Bewirtungen anl. Schulungen	7.050,38 €	7.473,90 €
Reparaturen / Instandhaltungen	1.716,44 €	1.977,63 €
Porto / Versand	30.609,80 €	48.541,22 €
Telefon	7.228,68 €	11.589,42 €
Bürobedarf	18.413,03 €	16.313,81 €
Filme, Dias, Vortragmaterial	286,98 €	442,26 €
Jahresabschluss + Prüfungskosten	15.571,94 €	16.653,91 €
Rechts- und Beratungskosten	414,70 €	4.473,23 €
Lohnbuchführung	3.559,39 €	3.319,77 €
EDV-Kosten	6.140,01 €	7.525,05 €
Sonstige Kosten	2.557,50 €	6.674,77 €
Material Öffentlichkeitsarbeit	22.739,41 €	18.860,41 €
Fremdleistungen	21.285,37 €	6.644,78 €
Fortbildungskosten	1.774,28 €	1.653,50 €
<b>Gesamtausgaben</b>	<b>1.587.845,28 €</b>	<b>1.800.457,94 €</b>
Einnahmen ./. Ausgaben	59.171,90 €	115.532,00 €
Zinserträge	10.634,05 €	18.481,91 €
<b>Überschuss vor Zuführung / Auflösung von Rücklagen</b>	<b>69.805,95 €</b>	<b>134.013,91 €</b>
Zuführung / Auflösung von Rücklagen	35.000,00 €	-106.000,00 €
<b>Jahresüberschuss</b>	<b>104.805,95 €</b>	<b>28.013,91 €</b>

## Weiterentwicklung des Unterrichtskonzepts

Auf der Grundlage von Evaluationsergebnissen, von Rückmeldungen der Gesundheitsförderer und Lehrer sowie aktuellen fachlichen Diskussionen wird das Unterrichtskonzept von Klasse2000 ständig aktualisiert und verbessert. Im Schuljahr 2004/2005 wurde die grundlegend überarbeitete vierte Jahrgangsstufe mit folgenden Themenschwerpunkten erstmalig eingesetzt:


- **Glück und Werbung** (Werbebotschaften durchschauen, Information über Alkohol und Rauchen),
- **Freundschaften** (Freunde finden, Gruppendruck, Freundschaften pflegen, Probleme lösen),
- **Ich entscheide mich** (wie gehe ich mit Alkohol um, ein „Nein“ darf sein, ich verpflichte mich zu einem rauchfreien Leben).

Abb. 5: Gruppendruck

NIMM AUCH EINE! 7

**Stell dir folgende Situation vor:**

Einige Schüler deiner Schule treffen sich nachmittags immer auf dem Spielplatz. Es sind auch Ältere dabei. Du würdest auch gern zu der Gruppe gehören, weil du sie cool findest. Als du sie heute siehst, beschließt du, zu ihnen zu gehen.



\_\_\_\_\_

\_\_\_\_\_

\_\_\_\_\_

\_\_\_\_\_

\_\_\_\_\_

\_\_\_\_\_